



Betjeningsvejledning

Smart-UPS® UPS

750/1000/1500/2200/3000 VA Tower

120/230 VAC

Indhold

Oversigt.....	1
Beskrivelse af produktet	1
Sikkerhed	1
Oversigt over produktet	1
Frontpaneler	1
Bagpaneler	2
Specifikationer	3
Driftsforhold	3
Miljøspecifikationer	3
Installation	3
UPS	3
Network Management Card	3
Betjening.....	4
Tilslut udstyret til UPS'en.	4
Bagpanelernes funktioner	4
Display-interface	5
Oversigt	5
Brug af display-interfacet	5
Standardmenuer	5
Avancerede menuer	6
Konfiguration.....	7
UPS-indstillinger	7
Opstart-indstillinger	7
Generelle indstillinger	7
Hovedkontaktgruppe og switched kontaktgruppe	9
Oversigt	9
Brug af Hovedkontaktgruppe og switched kontaktgruppe	9
Tilpasning af Hovedkontaktgruppe og switched kontaktgruppe	9
Network Management Card	10

Nødstrømafbrydelse	11
Oversigt over EPO	11
N.O.-kontakter	11
N.C.-kontakter	11
Fejlfinding	12
Service og support	14
Service	14
Transport af enheden	15
APC-kundesupport over hele verden	15
Fabriksgaranti for Smart-UPS	16
BEGRÆNSET GARANTI	16

Oversigt

Beskrivelse af produktet

Denne APC® fra Schneider Electric Smart-UPS® 750-3000 VA 120/230 Vac Tower er en højtydende Uninterruptible Power Supply (UPS). Den beskytter elektronisk udstyr mod strømafbrydelser, delvise strømudfald og udsving i strømstyrken, små udsving i strømstyrken samt større forstyrrelser. UPS'en giver også batteribackup, indtil strømmen fra elnettet vender tilbage til et sikkert niveau, eller til batterierne er helt afladet.

Sikkerhed



Læs den medfølgende sikkerhedsvejledning, før UPS'en installeres.

Kontrollér UPS'en ved modtagelse. Gør fragtmænd og forhandleren opmærksom på eventuelle skader.



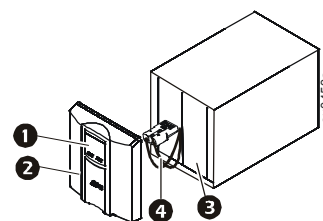
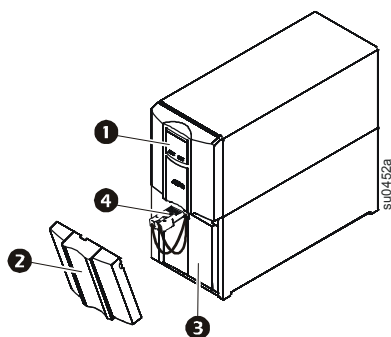
Genbrug emballagen

Oversigt over produktet

Frontpaneler

- ❶ Display-interface 2200/3000 VA
- ❷ Panel
- ❸ Batteri
- ❹ Batteristik

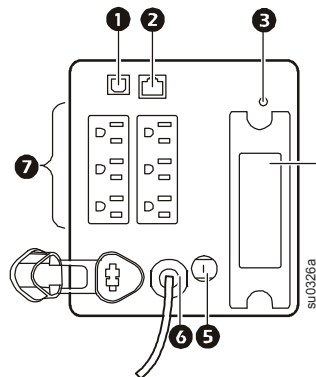
750/1000/1500 VA



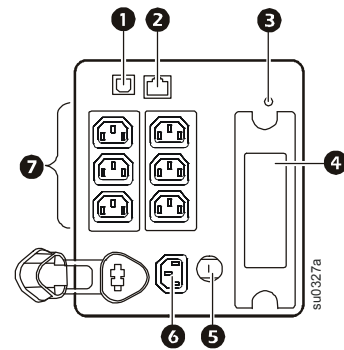
Bagpaneler

- ❶ USB-port
- ❷ Seriel port
- ❸ Stelforbindelsesskrue
- ❹ Smart-slot
- ❺ Kredsløbsafbryder
- ❻ UPS-input
- ❼ Stik
- ❽ EPO-tilslutning

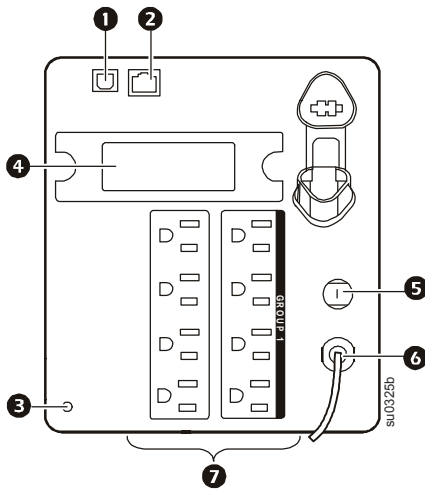
750 VA 120 Vac



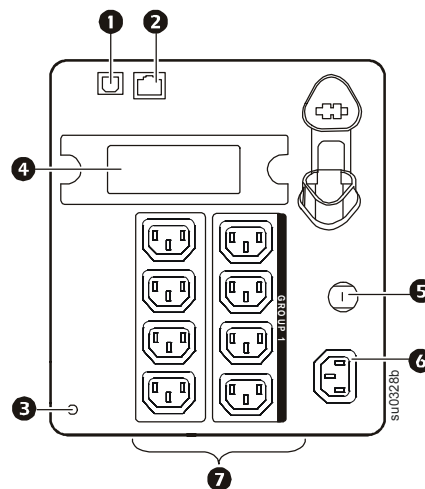
750 VA 230 Vac



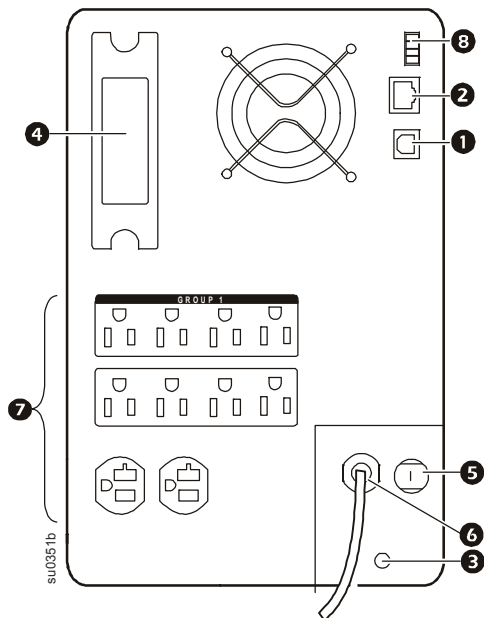
1000/1500 VA 120 Vac



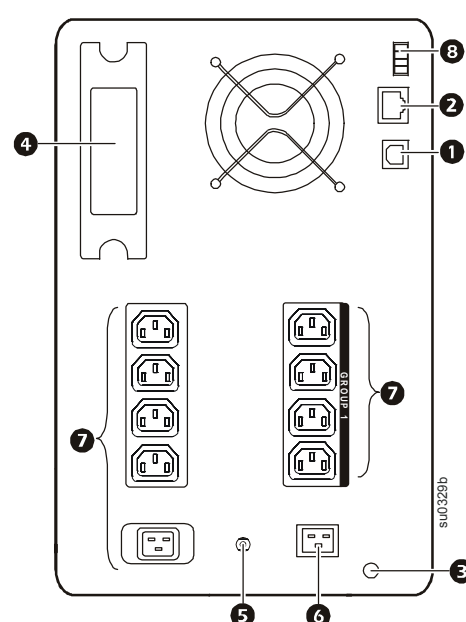
1000/1500 VA 230 Vac



2200 VA 120 Vac/3000 VA 120 Vac†



2200/3000 VA 230 Vac



† Kredsløbsafbryderen kan afvige fra den viste.

Specifikationer

Driftsforhold

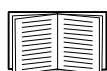
Denne enhed er kun beregnet til indendørs brug. Vælg en placering, som er solid nok til at bære vægten af UPS'en.

Enheden må ikke betjenes, hvis der er meget støv, eller hvis temperaturen eller fugtigheden ligger uden for de angivne værdier.

Enheden har side ventilationsdyser. Sørg for tilstrækkelig plads til god ventilation.

Miljøspecifikationer

Miljøfaktorer har indflydelse på batteriets levetid. Høje temperaturer, ringe strømforsyning og hyppige korte afladninger forkorter batteriets levetid.

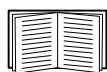


For yderligere specifikationer, se APC's website: www.apc.com.

Temperatur	i drift	0° til 40° C (32° til 104° F)
	Opbevaring	-15° til 45° C (5° til 113° F) oplad UPS-batteriet for hver seks måneder
Maksimal højde over havoverfladen	i drift	3.000 m (10.000 fod)
	Opbevaring	15.000 m (50.000 fod)
Luftfugtighed	0-95 % relativ luftfugtighed, uden kondens	

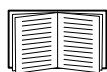
Installation

UPS



For oplysninger om UPS-installation, se hurtigstartvejledningen til Smart-UPS 750/1000/1500/2200/3000 VA 120/230 Vac Tower, som følger med UPS'en. Vejledningen findes også på den medfølgende CD og på APC's website: www.apc.com.

Network Management Card



For oplysninger om installation, se brugervejledningen, som følger med Network Management Card (NMC). Brugervejledningen findes også på APC's website: www.apc.com.

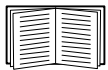
Betjening

Tilslut udstyret til UPS'en.

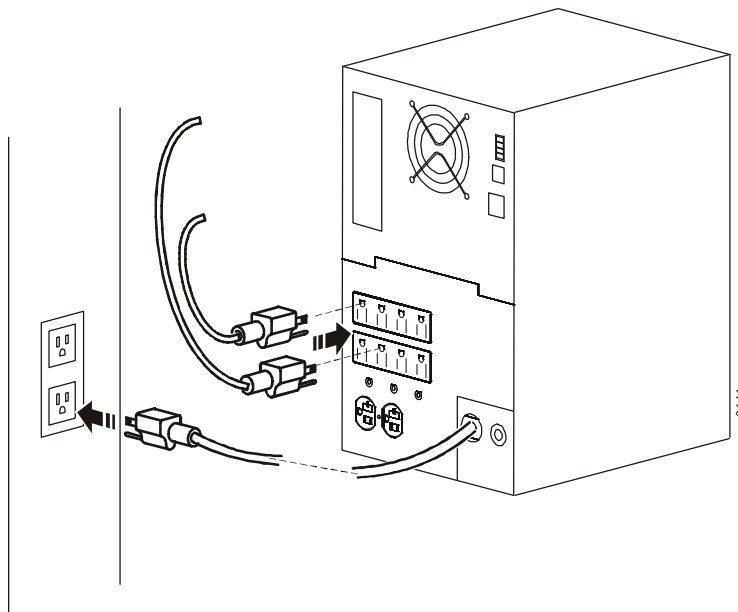


Bemærk: UPS'en oplades til 90% kapacitet i løbet af de første tre timer med normal drift. Forvent ikke fuld batterikapacitet under denne første opladningsperiode.

1. Tilslut udstyr til stikkene i UPS'ens bagpanel. **Brug ikke forlængerledninger, sæt udstyret direkte i UPS'en.**
2. Tilslut UPS'en til bygningens netstrømforsyning. **Tilslut kun UPS'en i et topolet stik med tre ledninger og jordforbindelse.**
3. Tryk på ON/OFF-knappen på UPS'ens frontpanel for at sætte strøm til enheden og alt tilsluttet udstyr.
4. For at bruge UPS'en som master on/off-kontakt, skal alt udstyr, der er tilsluttet UPS'en tændes.



Se "UPS-indstillinger" på side 7 for oplysning om, hvordan kontaktgrupper konfigureres.



Bagpanelernes funktioner



Seriell port: Tilslut til en computer for at bruge strømstyringssoftwaren.



USB-port: Tilslut til en computer for at bruge strømstyringssoftwaren.

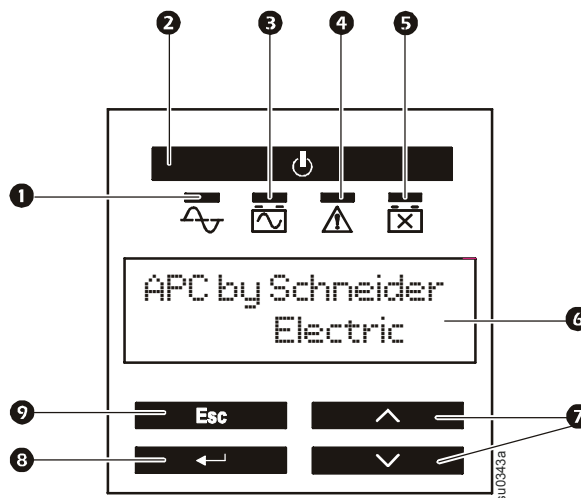


Stelforbindelsesskrue: Forbind stelforbindelsesledninger på transiente spændingsapparater til kabinetets stelforbindelsesskrue(r), som sidder på UPS'ens bagpanel.

Display-interface

Oversigt

- 1 Online-indikator
- 2 UPS-output On/Off-knap
- 3 Batteridrift-indikator
- 4 Fejl-indikator
- 5 Indikator for udskiftning af batteri
- 6 Display
- 7 OP/NED-knapper
- 8 ENTER-knap
- 9 ESCAPE-knap



Brug af display-interfacet

Brug OP- og NED-knapperne til at rulle gennem hovedmenuens funktioner. Tryk på ENTER for at se undermenuerne for hver hovedmenu. Tryk på ESCAPE for at forlade en undermenu og vende tilbage til den pågældende hovedmenu.

Standardmenuer

Standardmenuerne er de mest brugte menuer på UPS'en.

Menu	Generelle funktioner
Status	Se grundlæggende oplysninger om UPS'en: <ul style="list-style-type: none">• Driftsindstilling• Tilstand for switched kontakt, On eller Off• UPS'ens ydeevne• Oplysninger om belastningen• Batterikapacitet• Estimeret kørselstid• Indgangs- og udgangsspænding samt frekvens• Oplysninger om den seneste overgang til batteridrift• Selvtest-resultater
Konfiguration	Konfigurering af UPS'ens indstillinger: <ul style="list-style-type: none">• Sprog• Lokal strøm kvalitet: God, rimelig, dårlig• Vælg standard- eller avancerede menuer• LCD-display-indstilling, altid-til eller strømbesparelse• Akustiske alarmer• Nulstil til fabriksstandard
Test og diagnose	Brug test og diagnosemenuen til at få UPS'en til at udføre en selvtest.

Menu	Generelle funktioner
Vedrørende	Displayoplysninger for denne enhed: <ul style="list-style-type: none"> • Modellens enhedsnummer • Serienummer • Installationsdato for batteri • Anbefalet udskiftningsdato for batteri • Modelnummer for udskiftningsbatterikabinnet • UPS-firmwareversion

Avancerede menuer

De avancerede menuer giver flere muligheder med UPS'en, og de er kun tilgængelige, hvis displayinterfacet er konfigureret til brug med de avancerede menuer.

Menu	Generelle funktioner
Status	Se detaljerede oplysninger om UPS'en: <ul style="list-style-type: none"> • Energimåler • Belastningsstrøm • Status for Switched kontaktgruppe • Batterispænding
Konfiguration	Konfigurering af UPS'ens avancerede indstillinger: <ul style="list-style-type: none"> • Hoved- og switched kontaktgruppe-forsinkelser og indstillinger • Højeste og laveste skiftepunkt • Indstillinger af sensitivitet • Dato for sidste batteriudskiftning
Control (Kontrol)	Styrer Hoved- og switched kontaktgruppe så den tænder, slukker eller genstarter.
Test og diagnose	Udfør en UPS-alarntest eller en kalibreringstest af kørselstid
Log	Se hændelsesloggen for oplysninger om eventuelle ændringer eller fejl ved UPS'en.
Vedrørende	Se oplysninger om denne enhed: <ul style="list-style-type: none"> • Hardwareversion • Softwareversion • Eventuelle NMC-oplysninger

Konfiguration

UPS-indstillinger

Opstart-indstillinger

Konfigurer disse indstillinger ved den første opstart ved hjælp af displayinterfacet eller APC PowerChute®-softwaren.



Bemærk: Brug displayinterfacet under opstart til at konfigurere disse indstillinger. Hvis intet er valgt, bruger enheden standardindstillingerne.

Funktion	Fabriksindstilling	Tilbehør	Beskrivelse
Sprog	Engelsk	<ul style="list-style-type: none">• Engelsk• Fransk*• Tysk*• Spansk*• Italiensk*	Sprog i displayinterfacet. *Mulighederne for valg af sprog varierer fra model til model.
Lokal strøm kvalitet	God	<ul style="list-style-type: none">• God• Rimelig• Dårlig	Vælg kvalitet for indgangsstrømforsyningen. • Hvis der vælges God, vil enheden skifte oftere til batteristrøm for at give den bedste strømforsyning til det tilsluttede udstyr. • Hvis Dårlig vælges, vil UPS'en acceptere flere udsving i strømmen og vil ikke så ofte skifte til batteristrøm. Hvis der er usikkerhed vedrørende den lokale strøm kvalitet, skal God vælges.
Menutype	Standard	Standard eller avanceret	De avancerede menuer indeholder alle parametre. Standardmenuer viser et begrænset udvalg af menuer og muligheder.
Display-indstilling	Altid-til	Altid-til eller strømbesparelse	Displayet kan være tilsluttet konstant eller være indstillet til kun at tændes automatisk, når konfigurationsknapperne bruges eller, der opstår en hændelse.

Generelle indstillinger

Konfigurer disse indstillinger når som helst ved hjælp af displayinterfacet eller APC PowerChute®-softwaren.

Funktion	Fabriksindstilling	Tilbehør	Beskrivelse
Højeste skiftepunkt	120 V: 127 VAC	<ul style="list-style-type: none">• 127 VAC• 130 VAC• 133 VAC• 136 VAC	For at undgå unødvendig brug af batteriet sættes skiftepunktet højere, hvis netspændingen er konstant høj og det tilsluttede udstyr normalt fungerer under disse forhold. Indstillingen af STRØMKVALITET ændrer automatisk denne indstilling. Bemærk: Brug de avancerede menuer til at konfigurere denne indstilling.
	230 V: 253 VAC	<ul style="list-style-type: none">• 253 VAC• 257 VAC• 261 VAC• 265 VAC	
Laveste skiftepunkt	120 V: 106 VAC	<ul style="list-style-type: none">• 97 VAC• 100 VAC• 103 VAC• 106 VAC	Sæt skiftepunktet lavere, hvis netspændingen er konstant lav og det tilsluttede udstyr kan acceptere denne tilstand. Denne indstilling kan også justeres ved hjælp af strømkvalitetsindstillingen. Bemærk: Brug de avancerede menuer til at konfigurere denne indstilling.
	230 V: 208 VAC	<ul style="list-style-type: none">• 196 VAC• 200 VAC• 204 VAC• 208 VAC	

Funktion	Fabriksindstilling	Tilbehør	Beskrivelse
Nominel udgangsspænding	120 VAC	Bruges ikke	Indstil UPS'ens nominelle udgangsspænding på batteriet. Dette er kun muligt på 230 V-modellerne.
	230 VAC	208-252 VAC	
Sensitivitet for skift	Høj	Høj, lav, mellem	<p>Vælg sensitivitetsniveau for de strømhændelser, UPS'en skal acceptere.</p> <ul style="list-style-type: none"> • Høj: UPS'en skifter oftere til batteristrøm for at give den bedste strømforsyning til det tilsluttede udstyr. • Lav: UPS'en accepterer flere udsving i strømmen og vil ikke så ofte skifte til batteristrøm. <p>Hvis det tilsluttede udstyr er følsomt over for udsving i strømmen, sættes sensitiviteten til høj.</p>
Advarsel om lavt batteriniveau	120 sek.	Indstil antallet af sekunder	UPS'en afgiver en akustisk alarm, når den tilbageværende kørselstid er på dette niveau.
Dato for sidste batteriudskiftning	Fabriksindstillet dato	Nulstil denne dato, når batterimodulet udskiftes.	
Akustisk alarm	On	On/Off	UPS'en slår lyden på alle akustiske alarmer fra, hvis den sættes til Off, eller når der trykkes på displayknapperne.
Indstilling af interval for selvtest af batteri	Ved opstart og for hver 14 dage siden sidste test	<ul style="list-style-type: none"> • Aldrig • Kun ved opstart • Testhyppighed (antal dage) 	Interval for hvilket UPS'en skal foretage en selvtest.
Nulstil til fabriksstandard	Nej	Ja/nej	Genopret UPS'ens standardindstillinger.

Hovedkontaktgruppe og switched kontaktgruppe

Oversigt

Alle Hovedkontaktgruppe og switched kontaktgruppe'erne kan konfigureres til uafhængigt af hinanden at slukke, tænde, lukke og genstarte det tilsluttede udstyr. (Disse funktioner er ikke tilgængelige på 750 VA-enheder.)

De Hovedkontaktgruppe og switched kontaktgruppe'er kan sættes til at udføre følgende:

- Slukke: Frakobler omgående fra strømforsyning og genstarter kun via manuel kommando
- Tænd: Tilslutter straks til strømforsyningen
- Shutdown (nedlukning): Frakobler strømmen i en sekvens, og tilslutter automatisk strømmen i en sekvens, når netstrømforsyningen vender tilbage.
- Genstart: Lukker ned og genstarter

Desuden kan de Hovedkontaktgruppe og switched kontaktgruppe'er kan konfigureres til at udføre følgende:

- Tænde eller slukke i en bestemt sekvens
- Automatisk slukke eller nedlukke, når der forekommer forskellige forhold



Bemærk: Hvis de Hovedkontaktgruppe og switched kontaktgruppe ikke er konfigureret, vil alle enhedens stik stadig levere backupstrøm fra batteriet.

Brug af Hovedkontaktgruppe og switched kontaktgruppe



Hovedkontaktgruppen fungerer som en hovedkontakt. Den tændes først, når der tilsluttes strøm, og slukkes sidst, når der er strømsvigt, og når batteriets kørselstid er udløbet.

Hovedkontaktgruppen skal være tændt for at Switched kontaktgruppe kan tændes.

1. Tilslut vigtigt udstyr til de hovedkontaktgruppen.
2. Tilslut mindre vigtigt udstyr til Switched kontaktgruppe'en.
 - Ikke vigtigt udstyr, der skal slukkes hurtigt i tilfælde af strømsvigt for at spare på batteriet, kan tilføjes til en kort strømslukningsforsinkelse
 - Hvis udstyret har afhængige perifere enheder, der skal genstartes eller lukkes ned i en bestemt rækkefølge, som f.eks. en ethernetkontakt, der skal genstartes før en tilsluttet server, skal disse apparater tilsluttes forskellige grupper.
 - Udstyr, som skal genstartes uafhængigt af andet udstyr, skal tilføjes til en separat gruppe.
3. Brug konfigurationsmenuerne til at konfigurere, hvordan den Switched kontaktgruppe skal reagere i tilfælde af strømsvigt.

Tilpasning af Hovedkontaktgruppe og switched kontaktgruppe

Brug **Kontrol**-menuerne til at ændre den Switched kontaktgruppe og indstillingen af hovedkontaktgruppen.

Funktion	Fabriksindstilling	Tilbehør	Beskrivelse
Navngiv streng for kontaktgruppe	Kontaktgruppe 1		Redigér disse navne ved hjælp af et eksternt interface som f.eks. Network Management Card Web-interfaceset.
UPS navnestreng	UPS-stik		
Tændeforsinkelse	0 sek.	Indstil antallet af sekunder	Det tidsrum UPS'en eller den Switched kontaktgruppe venter fra den modtager kommandoen om at tænde til den faktiske opstart.
Slukkeforsinkelse	0 sek.	Indstil antallet af sekunder	Det tidsrum UPS'en eller den Switched kontaktgruppe venter fra den modtager kommandoen om at slukke til den faktiske nedlukning.
Ventetid før genstart	4 sek.	Indstil antallet af sekunder	Det tidsrum UPS'en eller den Switched kontaktgruppe skal forblive slukket, før den genstarter.
Minimal genstarttid	0 sek.	Indstil antallet af sekunder	Batteriets kørselstid, som skal være tilgængelig før UPS'en eller Switched kontaktgruppe'en tændes.
Fjernelse af belastning på batteri	Frakoblet	<ul style="list-style-type: none"> • Nedlukning med forsinkelse • Nedlukning straks • Sluk straks • Sluk med forsinkelse • Frakoblet 	Når enheden skifter til batteristrøm, kan UPS'en frakoble strømmen til den Switched kontaktgruppe for at spare på batteriets kørselstid. Konfigurer forsinkelsestiden ved hjælp af indstillingen LOAD SHED TIME WHEN ON BATTERY (fjernelse af belastning på batteri).
Fjernelse af belastning på batteri	Frakoblet	Indstil antallet af sekunder	Det tidsrum, stikkene kører på batteristrøm, før de slukkes.
Fjernelse af belastning på kørselstid	Frakoblet	<ul style="list-style-type: none"> • Nedlukning med forsinkelse • Nedlukning straks • Sluk straks • Sluk med forsinkelse • Frakoblet 	Når batteriets kørselstid kommer under den angivne værdi, slukkes den Switched kontaktgruppe. Konfigurer dette tidsrum ved hjælp af indstillingen af LOAD SHED RUNTIME REMAINING (fjernelse af belastning på tilbageværende kørselstid).
Fjernelse af belastning på tilbageværende kørselstid	Frakoblet	Indstil antallet af sekunder	Når den tilbageværende kørselstid når dette niveau, slukkes den Switched kontaktgruppe.
Fjernelse af belastning ved overbelastning	Frakoblet	<ul style="list-style-type: none"> • Frakoblet • Aktiveret 	I tilfælde af overbelastning (større end 100 % output), slukkes den Switched kontaktgruppe straks for at spare på strømmen til det vigtigste udstyr. Den Switched kontaktgruppe kan kun tændes igen med en manual kommando.

Network Management Card

Disse indstillinger er kun tilgængelige på enheder, som har et Network Management Card (NMC) og er indstillet fra fabrikken. Indstillingerne kan kun ændres ved hjælp af et eksternt interface som f.eks. NMC-webinterfaceset.

- NMC IP Address Mode
- NMC IP Address
- NMC Subnet Mask
- NMC Default Gateway

Nødstrømafbrydelse

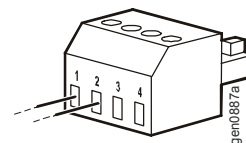
Oversigt over EPO

Muligheden for EPO (nødafbrydelse af strømmen) er en sikkerhedsfunktion, som øjeblikkelig vil frakoble alt tilsluttet udstyr fra strømforsyningen. UPS'en lukker øjeblikkeligt ned og skifter ikke til batteristrøm.

UPS'en skal genstartes manuelt for at tilslutte strømmen til det tilsluttede udstyr og UPS'en igen. Tryk på ON/OFF på enhedens frontpanel.

N.O.-kontakter

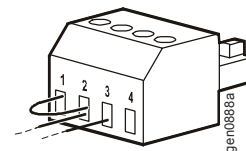
1. Hvis EPO-kontakten eller relæets kontakter er N.O., indsættes ledninger fra switchen eller kontakter ved ben 1 og 2 på EPO-terminalblokken. Brug 16-28 AWG-ledning.
2. Fastgør ledningerne ved at spænde skrueene.



Strømmen frakobles UPS'en og tilknyttet udstyr, hvis kontakterne lukkes.

N.C.-kontakter

1. Hvis EPO-kontakten eller relæets kontakter er N.C., indsættes ledninger fra switchen eller kontakter ved ben 2 og 3 på EPO-terminalblokken. Brug 16-28 AWG-ledning.
2. Indsæt en jumper mellem ben 1 og 2. Fastgør ledningerne ved at spænde de tre skrueer i position 1, 2 og 3.



Strømmen frakobles UPS'en og tilknyttet udstyr, hvis kontakterne åbnes.

Bemærk: Strømmen til drift af EOP-kredsløbet kommer fra ben 1. Det er en isoleret 24 V, som kun kan levere nogle få milliamperer.

Hvis den normalt lukkede (N.C.) EPO-konfiguration bruges, skal EPO-kontakten eller relæet rates til apparater med "tørre" kredsløb, ratingen skal være til lavspændings- og lavstrømsapparater. Dette indebærer normalt, at kontakterne er guldbelagte.

Overhold nationale og lokale regler for elektricitet ved tilslutning af EPO'en. Kabelføring skal foretages af en autoriseret el-installatør.

EPO-interfacet er et SELV-kredsløb (Safety Extra Low Voltage). Det må kun tilsluttes til andre SELV-kredsløb. EPO-interfacet overvåger kredsløb, som ikke har noget bestemt spændingspotentiale. SELV-kredsløb styres af en switch eller et relæ, der er korrekt isoleret fra netstrømforsyningen. For at undgå at beskadige UPS'en, må EPO-interfacet ikke tilsluttes til andre typer kredsløb end SELV-kredsløb.

Brug en af nedenstående kabeltyper til at forbinde UPS'en til EPO-kontakten:

- CL2: Klasse 2-kabel til generel brug.
- CL2P: Plenumkabel til brug i ventilationskanaler, plenum og andre steder, der anvendes til luftcirkulation.
- CL2R: Stigekabel til brug ved vertikal kabelføring i et rør mellem etager.
- CLEX: Kabel med begrænset anvendelse til brug i boliger og i ledningsrør.
- Installation i Canada: Brug kun CSA-certificerede, type ELC (kontrolkabel med ekstra lav spænding).
- Installation i andre lande end Canada og USA: Brug standardkabler med lav spænding i overensstemmelse med nationale og lokale regler.

Fejlfinding

Problem og mulig årsag	Løsning
UPS'en tændes ikke, eller der er intet output	
Enheden er ikke blevet tændt.	Tryk én gang på knappen ON for at tænde UPS'en.
UPS'en er ikke sluttet til netstrømforsyningen.	Sørg for, at strømforsyningskablet er korrekt tilsluttet enheden og til netstrømforsyningen.
Indgangsafbryderen er udløst.	Reducér belastningen på UPS'en, frakobl ikke vigtigt udstyr og nulstil kredsløbsafbryderen.
Enheden viser meget lav eller ingen indgangsspænding.	Kontrollér strømforsyningen fra elnettet til UPS'en ved at slutte en bordlampe til stikkontakten. Hvis lyset er meget svagt, skal elnettets spænding kontrolleres.
Batteriet stik er ikke korrekt tilsluttet.	Sørg for, at alle batteritilslutninger er korrekte.
Der forekommer en intern UPS-fejl.	Undlad at bruge UPS'en. Træk stikket til UPS'en ud, og få den straks efterset.
UPS'en kører på batteri, mens den er tilsluttet netstrømforsyningen.	
Indgangsafbryderen er udløst.	Reducér belastningen på UPS'en, frakobl ikke vigtigt udstyr og nulstil kredsløbsafbryderen.
Der meget høj, meget lav eller forvrænget indgangslinjespænding.	Flyt UPS'en til et andet stik på et andet kredsløb. Kontrollér indgangsspændingen med visningen af elnettets spænding. Hvis det er acceptabelt for det tilsluttede udstyr, reduceres UPS'ens følsomhed.
UPS'en afgiver en bi lyd.	
UPS'en er i normal drift.	Ingen. UPS'en beskytter det tilsluttede udstyr.
UPS'en giver ikke den forventede backuptid	
UPS-batteriet er svagt på grund af en nylig strømafbrydelse eller nærmer sig slutningen af dets levetid.	Oplad batteriet. Batteriet skal genoplades efter langvarigt strømsvigt, og det slides hurtigere, når det bruges ofte eller, når det bruges i ved høje temperaturer. Hvis batteriet er ved slutningen af dets levetid, bør det overvejes at udskifte batteriet, selvom indikatoren for udskiftning af batteri ikke lyser.
UPS'en er overbelastet.	Kontrollér UPS'en belastningsdisplay. Frakobl unødvendigt udstyr som f.eks. printere.
Displayinterfacets indikatorer blinker i rækkefølge	
UPS'en er blevet slukket eksternt vha. software eller et valgfrit tilbehørskort.	Ingen. UPS'en genstarter automatisk, når strømmen fra elnettet vender tilbage.
Fejlindikatoren er tændt, og UPS'en viser en fejlmeddelelse og afgiver en konstant bi lyd.	
Intern UPS-fejl.	Undlad at bruge UPS'en. Sluk UPS'en, og få den straks efterset.
Alle indikatorer lyser, og UPS'en er tilsluttet en stikkontakt i væggen	
UPS'en er lukket ned, og batteriet er afladet efter en længerevarende strømafbrydelse.	Ingen. UPS'enheden genoptager normal drift, når strømmen vender tilbage, og batteriet er blevet tilstrækkeligt opladet.

Problem og mulig årsag**Løsning**

Indikatoren for udskiftning af batteri er tændt

Batteriet er ikke tilstrækkeligt opladet. Lad batteriet oplade i mindst fire timer. Udfør derefter en selvtest. Hvis problemet stadig er til stede efter genopladning, skal batteriet udskiftes.

Udskiftningsbatteriet er ikke korrekt tilsluttet. Sørg for at batteristikket tilsluttes korrekt.

Displayinterfacet viser en meddelelse om fejl i ledningsføringen (Site Wiring Fault)

Fejl i ledningsføring kan være manglende jording, strøm i nulleledning, ombytning af poler samt overbelastet nul kredsløb. Hvis UPS'en indikerer en ledningsførringsfejl, skal en autoriseret elektriker gennemgå bygningens ledningssystem. (gælder kun enheder til 120 V.)

Service og support

Service

Returnér ikke enheden til forhandleren, hvis den har behov for service. Følg disse punkter:

1. Gennemgå afsnittet *Fejlfinding* i UPS-vejledningen for at eliminere almindelige problemer.
2. Hvis problemet ikke løses, kan du kontakte APC Kundesupport via APC's websted, **www.apc.com**.
 - a. Nedskriv modelnummeret og serienummeret, der findes på enhedens bagside, samt købsdatoen.
 - b. Ring til APC's kundesupport, så vil en tekniker forsøge at løse problemet over telefonen. Hvis dette ikke er muligt, udsteder teknikeren et RMA-nummer (Returned Material Authorization).
 - c. Reparation er uden omkostninger, hvis enheden er dækket af garantien.
 - d. Serviceprocedurer og returnering kan foregå forskelligt i forskellige lande. Der henvises til APC's website for landespecifikke instruktioner.
3. Pak enheden i den oprindelige emballage. Hvis den ikke findes, se **www.apc.com** vedr. rekvirering af et nyt sæt.
 - a. Pak enheden forsvarligt for at undgå skade under transport. Anvend aldrig skumkugler til indpakningen. Beskadigelse, som er opstået under transporten, er ikke dækket af garantien.
 - b. **AFBRYD altid UPS-BATTERIET før forsendelse i overensstemmelse med reglerne fra U.S. Department of Transportation (DOT) og IATA.** Batteriet kan forblive i UPS'en.
 - c. Interne batteri kan forblive tilsluttet i XLBP under forsendelse (hvis udstyret hermed; ikke alle enheder har XLBP'er).
4. Skriv det af kundesupporten udleverede RMA-nummer uden på emballagen.
5. Returnér enheden med forsikret, forudbetalt fragtmand til den adresse, du får oplyst af Kundesupport.

Transport af enheden

1. Sluk enheden og frakobl alt tilsluttet udstyr.
2. Kobl enheden fra netstrømforsyningen.
3. Frakobl alle interne og eksterne batteri (hvor dette er relevant).
4. Følg forsendelsesvejledningen, der er beskrevet under *Service*.

APC-kundesupport over hele verden

Kundesupport til dette eller ethvert andet produkt fra APC er gratis tilgængelig på en af følgende måder:

- Besøg APC's website for at finde dokumenter i APC's Knowledge Base og for at sende anmodninger om kundesupport.
 - **www.apc.com** (Hovedkontor)
Herfra har du adgang til APC's lokaliserede websites for de enkelte lande, som indeholder oplysninger om kundesupport.
 - **www.apc.com/support/**
Global support til søgning i APC's Knowledge Base og brug af e-support.
- Kontakt APC-kundesupportcenteret pr. telefon eller e-mail.
 - Lokale landespecifikke centre: gå til **www.apc.com/support/contact** for kontaktoplysninger.

Kontakt den APC-repræsentant eller anden distributør, hvorfra du har købt dit APC-produkt, for oplysninger om, hvordan du får lokal kundesupport.

Fabriksgaranti for Smart-UPS

BEGRÆNSET GARANTI

American Power Conversion (APC) garanterer, at deres Smart-UPS (produkter) er fri for defekter i materiale og fremstilling i en periode på tre (3) år, med undtagelse af batterierne, som har en garanti på to (2) år fra købsdatoen. APC's forpligtelser i henhold til denne garanti er begrænset til reparation eller ombytning, efter eget skøn, af ethvert defekt produkt. Reparation eller udskiftning af et defekt produkt eller dele deraf udvider ikke den oprindelige garantiperiode.

Denne garanti gælder kun den oprindelige køber, som skal have registreret produktet korrekt inden for 10 dage fra købsdatoen. Produkter kan registreres online på warranty.apc.com.

APC skal ikke være ansvarlig i henhold til garantien, hvis test og undersøgelser viser, at den påståede defekt i produktet ikke eksisterer eller blev forårsaget af slutbrugerens eller en tredjeparts misbrug, forsømmelse, ukorrekt installation, test, betjening eller anvendelse af produktet, som ikke er i overensstemmelse med APC's anbefalinger og specifikationer. Derudover er APC ikke erstatningsansvarlig for nogen defekt som følge af: 1) uautoriserede forsøg på at reparere eller ændre produktet, 2) forkert eller utilstrækkelig elektrisk spænding eller forbindelser, 3) utilstrækkelige driftsbetingelser på stedet, 4) force majeure, 5) udsættelse for vind og vejr eller 6) tyveri. Under ingen omstændigheder skal APC være ansvarlige i henhold til denne garanti for noget produkt, hvis serienummer er blevet ændret, deformeret eller fjernet.

BORTSET FRA OVENSTÅENDE ER DER INGEN GARANTI, UDTRYKKELIGT ELLER UNDERFORSTÅET, VED LOVHANDLING ELLER PÅ ANDEN MÅDE, FOR PRODUKTER, SOM SÆLGES, SERVICERES ELLER LEVERES I HENHOLD TIL DENNE AFTALE ELLER I FORBINDELSE HERMED.

APC FRALÆGGER SIG ETHVERT UNDERFORSTÅET ANSVAR FOR SALGBARHED, TILFREDSSTILLELSE OG EGNETHED TIL ET BESTEMT FORMÅL.

APC UDTRYKKELIGE GARANTIER BLIVER IKKE UDVIDET, FORMINDSKET ELLER PÅVIRKET AF, OG INGEN FORPLIGTELSE ELLER ANSVARLIGHED SKAL OPSTÅ UD FRA, AT APC OVERDRAGER TEKNISK ELLER ANDET RÅD ELLER SERVICE I FORBINDELSE MED PRODUKTERNE.

DE FOREGÅENDE GARANTIER OG UDBEDRINGER ER EKSKLUSIVE OG ERSTATTER ALLE ANDRE GARANTIER OG UDBEDRINGER. DE GARANTIER, SOM FASTSÆTTES AF APC, UDGØR APC'S FULDE ANSVAR OG KØBERS ENESTE AFHJÆLPNING FOR NOGET BRUD PÅ SÅDANNE GARANTIER. APC'S GARANTIER OMFATTER KUN DEN OPRINDELIGE KØBER OG UDVIDES IKKE TIL NOGEN TREDJEPART.

UNDER INGEN OMSTÆNDIGHEDER SKAL APC, DETS FUNKTIONÆRER, DIREKTØRER, AFFILIEREDE SELSKABER ELLER MEDARBEJDERE VÆRE ANSVARLIGE FOR NOGEN FORM FOR INDIREKTE, SÆRLIG FØLGELIG ELLER STRAFFERETSLIG SKADE, SOM OPSTÅR UD FRA BRUGEN, SERVICERINGEN ELLER INSTALLATIONEN AF PRODUKTERNE, UANSET OM SÅDANNE SKADER OPSTÅR INDEN FOR KONTRAKT ELLER VED SVIG, UANSET FEJL, FORSØMMELIGHED ELLER STRENGT ANSVAR, ELLER UANSET OM APC PÅ FORHÅND VAR BLEVET GJORT OPMÆRKSOM PÅ MULIGHEDEN FOR SÅDANNE SKADER. SÆRLIGT GÆLDER DET, AT APC IKKE ER ANSVARLIG FOR NOGEN OMKOSTNINGER, F.EKS. TAB AF FORTJENESTE ELLER INDTÆGT (DIREKTE ELLER INDIREKTE), TAB AF UDSTYR, TAB AF MULIGHED FOR AT BRUGE UDSTYR, TAB AF SOFTWARE, TAB AF DATA, UDGIFTER TIL ERSTATNINGSPRODUKTER, KRAV FRA TREDJEPARTER ELLER LIGNENDE.

INGEN SÆLGER, MEDARBEJDER ELLER AGENT FOR APC ER BEMYNDIGET TIL AT FØJE TIL ELLER ÆNDRE VILKÅRENE FOR DENNE GARANTI.

INTET I DENNE BEGRÆNSEDE GARANTI SKAL SØGE AT UDELUKKE ELLER BEGRÆNSE APC'S ERSTATNINGSANSVAR FOR DØDSFALD ELLER PERSONSKADE SOM FØLGE AF UAGTSOMHED ELLER SVIGAGTIG FORVANDSKNING ELLER I EN UDSTRÆKNING, HVOR DET IKKE KAN UDELUKkes ELLER BEGRÆNSES AF GÆLDENDE LOV.

For at opnå service i henhold til garantien skal du rekvirere et RMA-nummer (Returned Material Authorization) fra kundesupport. Kunder med reklamationer, som er omfattet af garantien, kan kontakte APC's kundesupportnetværk via siden Support på APC's website: support.apc.com. Vælg dit land i rullemenuen med lande. Åbn fanebladet Support øverst på websitet for at finde kontaktoplysninger til kundesupport i dit område. Fragtomkostningerne skal være forudbetalt, når produkter returneres, og produkterne skal ledsages af en kort beskrivelse af problemet og dokumentation for købsdato og købssted.

Harmonized Standards EN62040-1-1, EN62040-2, EN60950-1, IEC60950-1, EN55022, EN55024, IEC61000-3-2, 3-3, 4-2, 4-3, 4-4, 4-5, 4-6, 4-11

Applicable Council Directives 2006/95/EC; 2004/108/EC

Type of Equipment Uninterruptible Power Supply

Model Numbers SMT750I, SMT1000I, SMT1500I, SMT2200I, SMT3000I

Manufacturers

American Power Conversion 132 Fairgrounds Rd West Kingston, RI 02892 USA	American Power Conversion 2nd Street, PEZA Cavite Economic Zone Rosario, Cavite Philippines	APC (Suzhou) UPS Co., Ltd 339 Suhong Zhong Lu Suzhou Industrial Park Suzhou Jiangsu 215021 P.R. China
American Power Conversion Ballybritt Business Park Galway Ireland	American Power Conversion Lot 10, Block 16, Phase 4 PEZA, Rosario, Cavite Philippines	APC Power Infrastructure Co., Ltd 1678 Ji Xian Road, Tong An Xiamen 361100 P.R. China
American Power Conversion Breaffy Rd, Castlebar Co Mayo Ireland	American Power Conversion Lot 3, Block 14, Phase 3 PEZA, Rosario, Cavite Philippines	APC India Pvt Ltd 187/3, Jigani Industrial Area Bangalore, Karnataka 562106 India
		APC Brazil LTDA Al. Xingu, 850, Barueri Alphaville/Sao Paulo 06455-030 Brazil

Importer American Power Conversion (APC) Ballybritt Business Park Galway, Ireland

Place Galway, Ireland Gerry Daly, Managing Director, Europe
 01/February/2009



© 2009 APC fra Schneider Electric. APC, APC-logo ejes af Schneider Electric Industries S.A.S., American Power Conversion Corporation eller deres affilierede firmaer. Alle andre varemærker er de respektive ejeres ejendom.